

Inyector Variable semiautomático con Traba Luer de 25ml y 50ml



Los inyectores semiautomáticos de 25ml y 50ml están diseñados para suministrar la mayoría de las vacunas y soluciones inyectables para ganado. Debido a que los componentes de este instrumento pueden ser afectados por los solventes de algunos productos químicos comúnmente utilizados en granjas, no se aceptará responsabilidad alguna si el instrumento se utiliza con dichos productos.

INSTRUCCIONES DE UTILIZACIÓN

Esterilización

Es esencial que este instrumento y una provisión de agujas se esterilicen minuciosamente antes de cada uso. Recomendamos se utilice una solución esterilizadora de agua fría, por ej.: Milton (o producto similar) para esterilizar el aplicador antes de cada uso. Siga las instrucciones del fabricante para el procedimiento de esterilización con agua fría. Si la esterilización en agua fría no estuviera disponible, un método común de esterilización es el siguiente:

1. Haga ingresar agua caliente en el cilindro.
2. Suspense el instrumento completo dentro un recipiente de agua, de modo que no toque el fondo. Hierva juntos con las agujas por 10 minutos.
3. Retire el instrumento del recipiente, envuelva el mango con tela y bombee a seco.



Suspender el instrumento no solo hace más fácil retirarlo, sino que impide que se dañe si el recipiente hierve en seco. A veces se hace una esterilización química con soluciones antisépticas, y en esos casos, deben seguirse las recomendaciones del fabricante de la solución antiséptica. **No intente esterilizar con autoclave.**

Llenado

Antes de llenar de una botella sellada con goma, asegúrese que el desenganche del anillo de traba (25) está ubicado completamente hacia atrás para desenganchar el trinquete, permitiendo que el vástago de empuje se mueva libremente en cualquiera de las dos direcciones. Retire completamente el vástago de empuje, expela todo el aire y fije el inyector a la capacidad máxima requerida. Coloque la aguja a la jeringa y perforo el tapón de goma de la botella invertida. Introduzca aire dentro de la botella empujando el botón terminal del vástago de empuje (32). Entonces, manteniendo la botella invertida, introduzca líquido al cilindro. Repita este procedimiento hasta que la jeringa esté completamente cargada. La presencia de demasiadas burbujas de aire, indica una pérdida de aire en el instrumento, o una incorrecta técnica de llenado.

Ajuste de la dosis

Ajuste la dosis girando el regulador de dosis (20 ó 21) hasta que la dosis requerida se alinee con la flecha en la parte superior del instrumento.



Se debe cuidar para asegurar que el líquido NO entre en contacto con cualquier parte del cuerpo del operador. Los productos químicos podrían causar lesiones.

LIMPIEZA Y MANTENIMIENTO DESPUÉS DEL USO

1. Retire todo rastro de material de la jeringa purgando minuciosamente con agua tibia mezclada con detergente. Continúe con agua tibia limpia.
2. Lubrique el pistón desatornillando el cilindro y colocando una pequeña cantidad de lubricante NJ Phillips en el anillo '0' (28 ó 29).
3. Coloque unas pocas gotas de lubricante NJ Phillips en todas las piezas móviles.
4. Cuando reemplace el cilindro, asegúrese que el vástago de empuje se encuentre completamente hacia atrás para facilitar la ubicación, de otra manera, podría dañarse el cilindro.



No almacene el aplicador o feedtube completa del producto. Limpieza según el "LIMPIEZA Y MANTENIMIENTO DESPUÉS DEL USO" instrucciones.

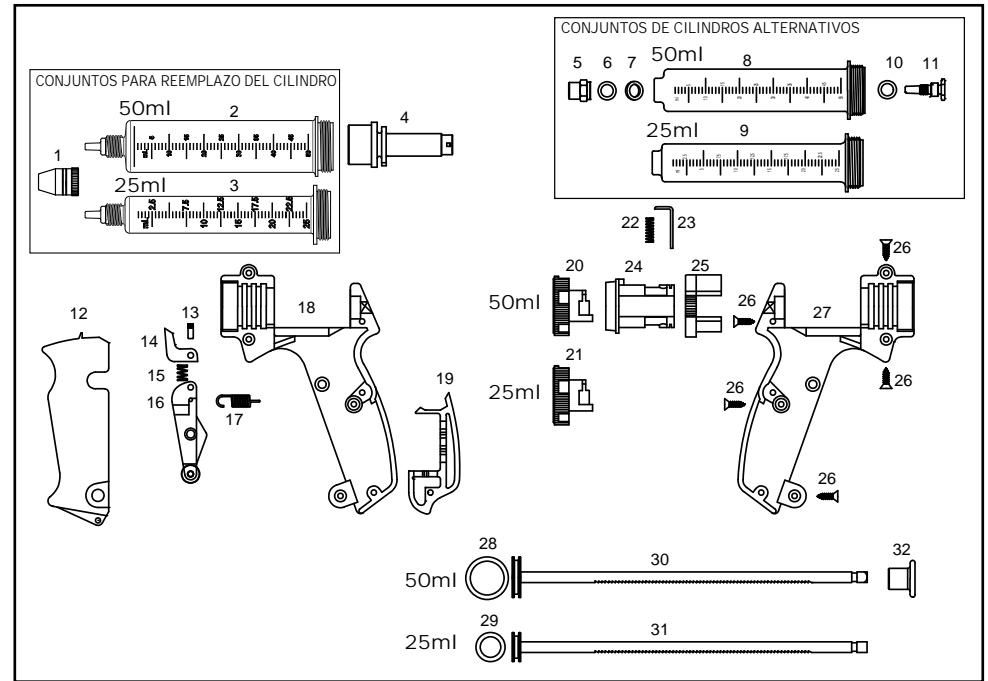
REEMPLAZO DEL ARO DEL PISTÓN

Si fuera necesario reemplazar el anillo sellador del pistón, se debe seguir el siguiente procedimiento:

1. Empuje el vástago de empuje completamente hacia atrás.
2. Desatornille el cilindro del mango.
3. Retire el aro '0' del pistón, cuidando de no dañar la ranura.
4. Lubrique el nuevo anillo con lubricante NJ Phillips y colóquelo en el pistón.
5. Reemplace el cilindro como se indica en Cuidado y Mantenimiento.



No intente desmantelar el conjunto regulador de dosis; no es necesario hacerlo nunca.



HAGA SU PEDIDO SEGÚN CONJUNTO Y NOMBRE DE PIEZA

REPUESTOS DISPONIBLES PARA EL REEMPLAZO DE CONJUNTOS DE CILINDROS:



Los cilindros suministrados con este instrumento están hechos de polipropileno y se los recomienda por su superior resistencia a los productos químicos.

Los repuestos son:

No. de CONJUNTO	NOMBRE PIEZA	INCLUYE ILUSTRACIÓN No.
WX1718	25ml Conjunto de cilindro y armazón de entrega	1, 3. Cilindro traslúcido de superior resistencia a los productos químicos.
WX1719	50ml Conjunto de cilindro y armazón de entrega	1, 2. Cilindro traslúcido de superior resistencia a los productos químicos.

REPUESTOS DISPONIBLES PARA CONJUNTOS DE CILINDROS ALTERNATIVOS:



Se encuentra disponible un cilindro hecho de un plástico diferente, recomendado por su resistencia superior.

Los siguientes conjuntos de cilindros se encuentran disponibles:

No. de CONJUNTO	NOMBRE PIEZA	INCLUYE ILUSTRACIÓN No.
WX999	25ml Conjunto de cilindro y armazón de entrega	5, 6, 7, 9, 10, 11. Cilindro rígido transparente de resistencia superior.
WX1111	50ml Conjunto de cilindro y armazón de entrega	5, 6, 7, 9, 10, 11. Cilindro transparente rígido de resistencia superior.

NJ PHILLIPS PTY LTD ABN 36 000 082 002
 DIRECCIÓN POSTAL: LOCKED BAG 8, GOSFORD, NSW 2250 AUSTRALIA
 TELÉFONO: +61 2 4340 2044 FAX: +61 2 4340 1991
 EMAIL: njp1@njphillips.com.au HECHO EN AUSTRALIA



DEBIDO A QUE NUESTRA POLÍTICA CONSISTE EN MEJORAS CONTINUAS, EL FABRICANTE SE RESERVA EL DERECHO DE CAMBIAR ESTAS ESPECIFICACIONES EN CUALQUIER MOMENTO. TODOS LOS PRODUCTOS FABRICADOS POR NJ PHILLIPS PTY LIMITED, SE IDENTIFICAN MEDIANTE UN NÚMERO ÚNICO DE PARTIDA. ESTE NÚMERO DE IDENTIFICACIÓN SE FIJA AL PRODUCTO PARA PERMITIR SU LOCALIZACIÓN POR PARTE DEL FABRICANTE Y NO DEBE RETIRARSE SI SE DESEA MANTENER LA INTEGRIDAD DEL PRODUCTO.

SPANISH | PAS1137, PAS1138, PAS1356, PAS1357, EAS1358 | QL794-R1

25ml & 50ml Variable

Semi-Automatic Injector with Luer Lock



The 25ml, and 50ml Semi Automatic Injectors are designed for administration of most vaccines and injectable solutions to livestock. As components in these instruments may be affected by solvents in some commonly used farm chemicals no responsibility will be accepted by the manufacturer should these instruments be used with such products.

INSTRUCTIONS FOR USE

Sterilization

It is essential that this instrument and a supply of needles be thoroughly sterilized before each use.

We recommend a cold water sterilant solution e.g. Milton (or similar product) be used to sterilise the applicator before each use. Follow cold sterilant manufacturer's instructions for sterilisation procedure. If cold water sterilisation is not available, a common method of sterilization is as follows:

1. Draw hot water into the cylinder.
2. Suspend complete instrument in a container of water so it does not touch the bottom. Boil together with the needles for 10 minutes.
3. Remove instrument from container, wrap cloth around the handle and pump dry.



Suspending the instrument not only makes it easier to remove, but also prevents damage should the container boil dry. Chemical sterilization with antiseptic solutions is sometimes practised and in such instances the recommendations of the chemical manufacturer should be followed. **DO NOT attempt to sterilize by autoclaving.**

Filling

Before filling from a rubber-sealed glass bottle, ensure that the release locking ring (25) is positioned fully back to disengage the ratchet, allowing the push rod to move freely in either direction. Withdraw push rod fully, expel all air and set injector to the required maximum capacity. Fit needle to syringe and pierce rubber bung on inverted bottle. Introduce air into bottle by pushing the push rod end knob (32). Then, keeping bottle inverted, draw liquid into the cylinder. Repeat this procedure until the syringe is fully charged. Presence of excessive air bubbles indicates an air leak in the instrument or incorrect filling technique.

Dose Setting

Set the dose by turning the dose adjustor (20 or 21) until the required dose is aligned with the arrow on the top of the instrument.



Care must be taken to ensure the liquid does not come into contact with any part of the operators body. Chemicals may cause injury to the operator.

CLEANING AND MAINTENANCE AFTER USE

1. Remove all traces of material from syringe by flushing thoroughly with a hot water detergent mix. Follow with clean, warm water.
2. Lubricate piston by unscrewing the cylinder and placing a small quantity of NJ Phillips Lubricant, onto the 'O' ring (28 or 29).
3. Place a few drops of NJ Phillips Lubricant on all moving parts.
4. When replacing the cylinder, make sure that the push rod is fully back for ease of location, otherwise damage to the cylinder could occur.



DO NOT store your applicator or feedtube full of product. Clean as per the "Care and Maintenance" instructions.

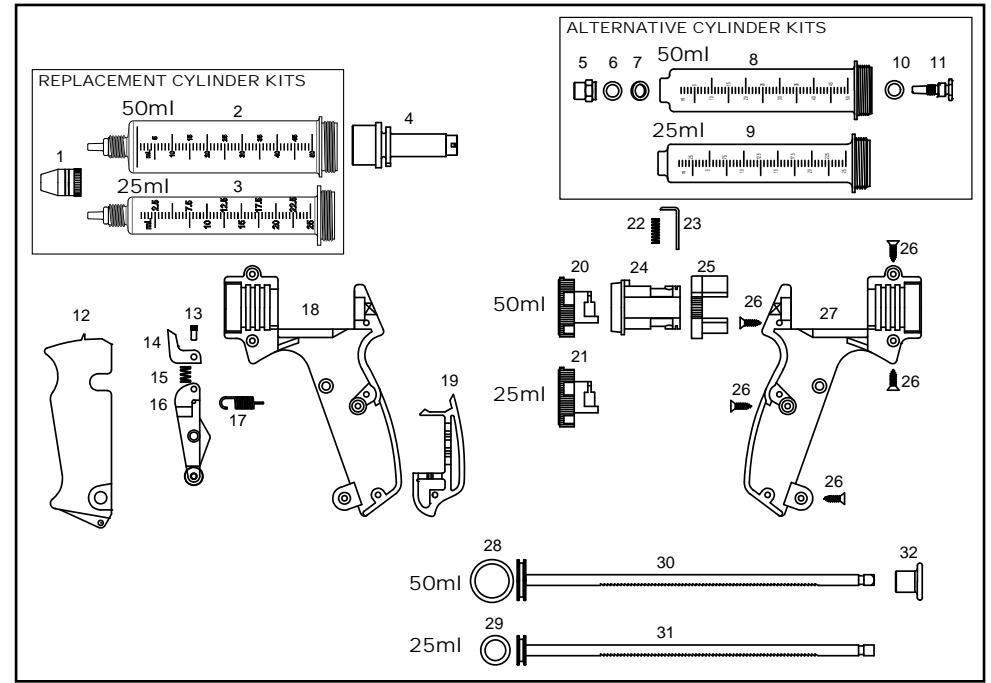
REPLACING PISTON RING

Should it become necessary to replace the piston seal ring, the subsequent procedure must be followed.

1. Pull push rod fully back.
2. Unscrew cylinder from handle.
3. Remove worn 'O' ring from piston, taking care not to damage the groove.
4. Lubricate new ring with NJ Phillips Lubricant and fit to piston.
5. Replace cylinder as directed in Care and Maintenance.



Do not attempt to dismantle the dose adjustor assembly as this should never be necessary.



PLEASE ORDER BY KIT AND PART NAME

SPARE PARTS AVAILABLE FOR REPLACEMENT CYLINDER KITS:



The cylinders supplied with this instrument are made from polypropylene and recommended for superior chemical resistance.

Replacements are:

KIT No.	PART NAME	INCLUDES ILLUSTRATION No.
WX1718	25ml Cylinder & Delivery Cage Assembly	1,3. Translucent cylinder superior chemical resistance.
WX1719	50ml Cylinder & Delivery Cage Assembly	1,2. Translucent cylinder superior chemical resistance.

SPARE PARTS AVAILABLE FOR ALTERNATIVE CYLINDER KITS:



A cylinder made from a different plastic is available which is recommended for superior strength.

The following cylinder kits are available:

KIT No.	PART NAME	INCLUDES ILLUSTRATION No.
WX999	25ml Cylinder & Delivery Cage Assembly	5,6,7,9,10,11. Hard clear cylinder superior strength.
WX1111	50ml Cylinder & Delivery Cage Assembly	5,6,7,8,10,11. Hard clear cylinder superior strength.

NJ PHILLIPS PTY LTD ABN 36 000 082 002
 ADDRESS: LOCKED BAG 8, GOSFORD, NSW 2250 AUSTRALIA
 TELEPHONE: +61 2 4340 2044 FAX: +61 2 4340 1991
 EMAIL: njp1@njphillips.com.au MADE IN AUSTRALIA



njphillips.com
 Our expertise is in your hands.

AS OUR POLICY IS ONE OF CONTINUOUS IMPROVEMENT THE MANUFACTURER RESERVES THE RIGHT TO ALTER THESE SPECIFICATIONS AT ANY TIME. ALL PRODUCTS PRODUCED BY NJ PHILLIPS PTY LIMITED, ARE IDENTIFIED BY A UNIQUE BATCH NUMBER. THIS IDENTIFICATION NUMBER IS AFFIXED TO THE PRODUCT TO ALLOW TRACEABILITY BY THE MANUFACTURER AND MUST NOT BE REMOVED IF PRODUCT INTEGRITY IS TO BE MAINTAINED.

PAS1137, PAS1138, PAS1356, PAS1357, EAS1358 | QL794-R1